

石台县国土空间总体规划

TERRITORIAL SPATIAL PLANNING OF SHITAI

[2021-2035年]

(公众征求意见稿)



前言

石台县地处“吴头楚尾”、“徽饶通衢”，位于山川秀美的皖南腹地，拥有“富硒、负氧”两大特色资源，是全国三大富硒地，也是首批“中国天然氧吧”之一，自然生态环境十分优越。

随着长三角高质量一体化、皖南国际文化旅游示范区、乡村振兴等多个重大战略的深入实施，石台县迎来了新的发展机遇。全县以生态优先，绿色发展为导向，正加快建设新阶段中国原生态最美山乡，并在建设高质量发展特色县的新征程上努力奋斗。

党中央、国务院做出重大部署，将主体功能区规划、土地利用规划、城乡规划等空间规划融合为统一的国土空间规划，建立国土空间规划体系并监督实施。《石台县国土空间总体规划（2021-2035年）》是全县至2035年国土空间保护、开发、利用、修复和指导各类建设的行动纲领，也是实施国土空间用途管制的基本依据，为建设“中国原生态最美山乡、全省绿色发展样板地”提供有力支撑和空间保障。

规划草案正在公示，诚挚邀请您提出宝贵的意见和建议，让我们展望2035，共同书写新时代高质量发展的石台新篇章！

目录

CONTENT

- 01 石台概况**
- 02 规划总则**
- 03 目标愿景与规划战略**
- 04 优化国土空间总体格局**
- 05 完善国土空间支撑体系**
- 06 建设皖南高品质精致县城**
- 07 构建实施保障机制**



01

石台概况

- 行政区划
- 人口经济
- 自然地理格局
- 三大价值

1.1 行政区划

行政区划:

石台县下辖**6**个镇、**2**个乡：**仁里镇**、七都镇、仙寓镇、丁香镇、小河镇、横渡镇、大演乡、矶滩乡。县人民政府驻仁里镇。



1.2 人口经济



根据第七次人口普查，2020年末石台县常住人口**8.06**万人，城镇化率42.19%。



2020年石台县**GDP28.26**亿元，比上年增长1.0%。
全年居民可支配收入**19049**元，比上年增长6.4%。



2020年森林蓄积量：**664**万立方米；森林覆盖率：**84.64%**；地表水质达标率：**100%**；空气质量达标率：**89.2%**；城镇生活垃圾无害化处理率：**100%**。



1.3 自然地理格局

九山
半水
半分田

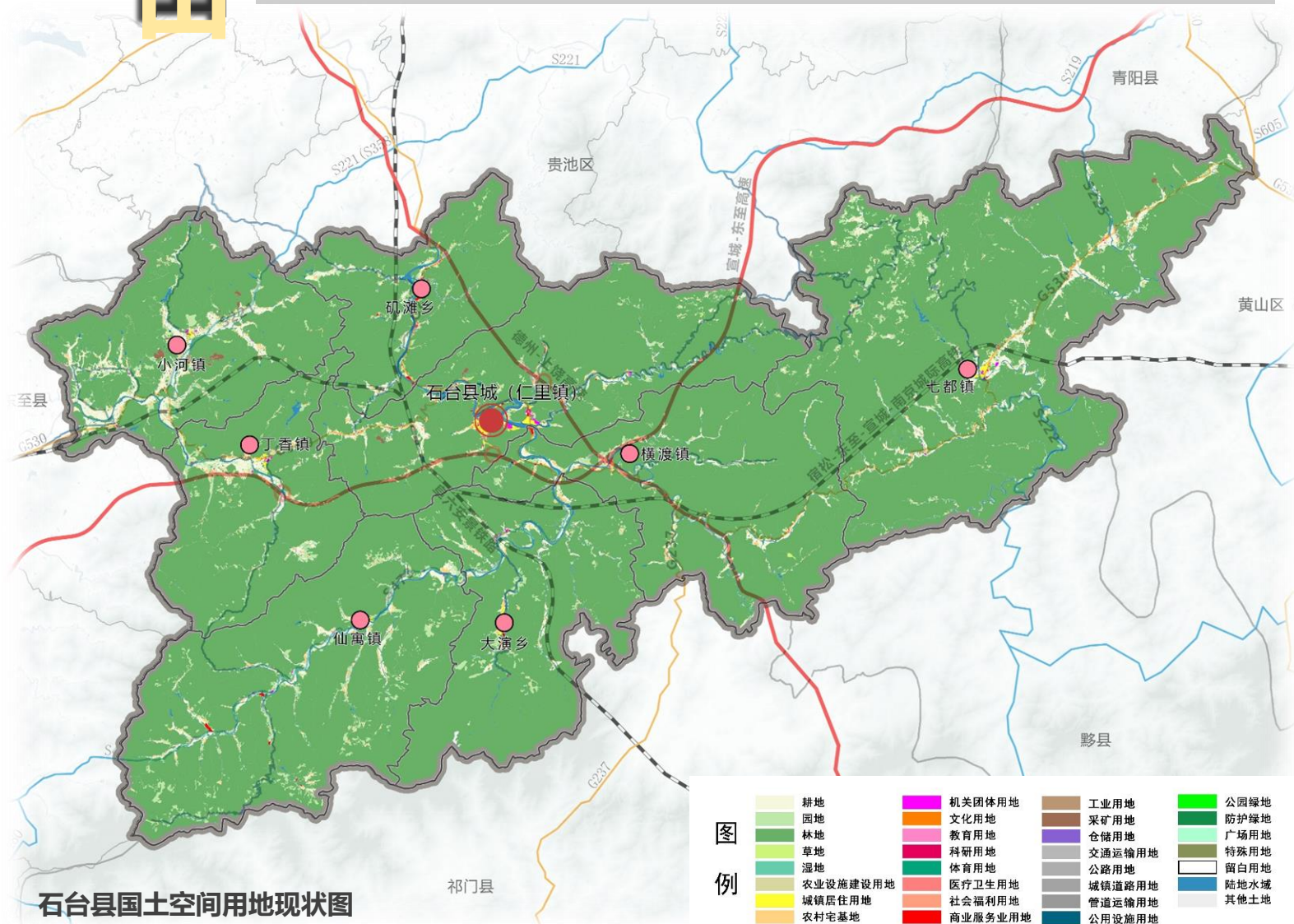
90% 林业用地 其中乔木林地占比约95%，竹林地占比约2%，灌木林地、其他林地、草地等占比3%。

5.8% 农业用地 其中水田占比约40%，旱地占比约10%，茶园占比40%，水浇地、果园等其他用地占比约10%。

1.5% 陆地水域 其中河流水面占比约65%，沟渠占比约20%，水库水面、坑塘水面等用地占比约15%。

2.3% 建设用地 其中城乡建设用地占比约70%，区域基础设施建设用地占比约24%，其他建设用地占比约6%。

0.4% 其他 其中农业设施建设用地占比约70%，湿地占比约25%，其他土地占比约5%。



石台县国土空间用地现状图

» 1.4 三大价值

充分发挥县域空间“生态屏障，魅力景观，健康养生”三大价值



□ 生态屏障价值

- 全国天目山—怀玉山区水源涵养与生物多样性保护重要区
- 皖南山地丘陵生态区
- 国家级重点生态功能区
- 国家生态文明建设示范县
-



□ 魅力景观价值

- 入选中国最美县域榜单
- 全国休闲农业与乡村旅游示范县
- 中国最美生态休闲旅游名县
- 养生宜居县
-



□ 健康养生价值

- 全国三大富硒地之一
- 全国首批9个“中国天然氧吧”
- 国家地理标志产品“石台晒茶”
- 中国山茱萸之乡
-



02

规划总则

- 指导思想
- 规划期限
- 规划范围

》 2.1 指导思想

以习近平新时代中国特色社会主义思想为主导，深入贯彻党的十九大、十九届历次全会和二十大精神，牢记习近平总书记考察安徽重要讲话指示精神，统筹推进“五位一体”总体布局，协调推进“四个全面”战略布局，贯彻生态文明理念，统筹发展和安全，坚持以人为本，打造高质量发展特色县，为石台实现“**中国原生态最美山乡 全省绿色发展样板地**”提供强劲动力和坚实支撑。

中国
原生态最美山乡
石台



2.2 规划期限

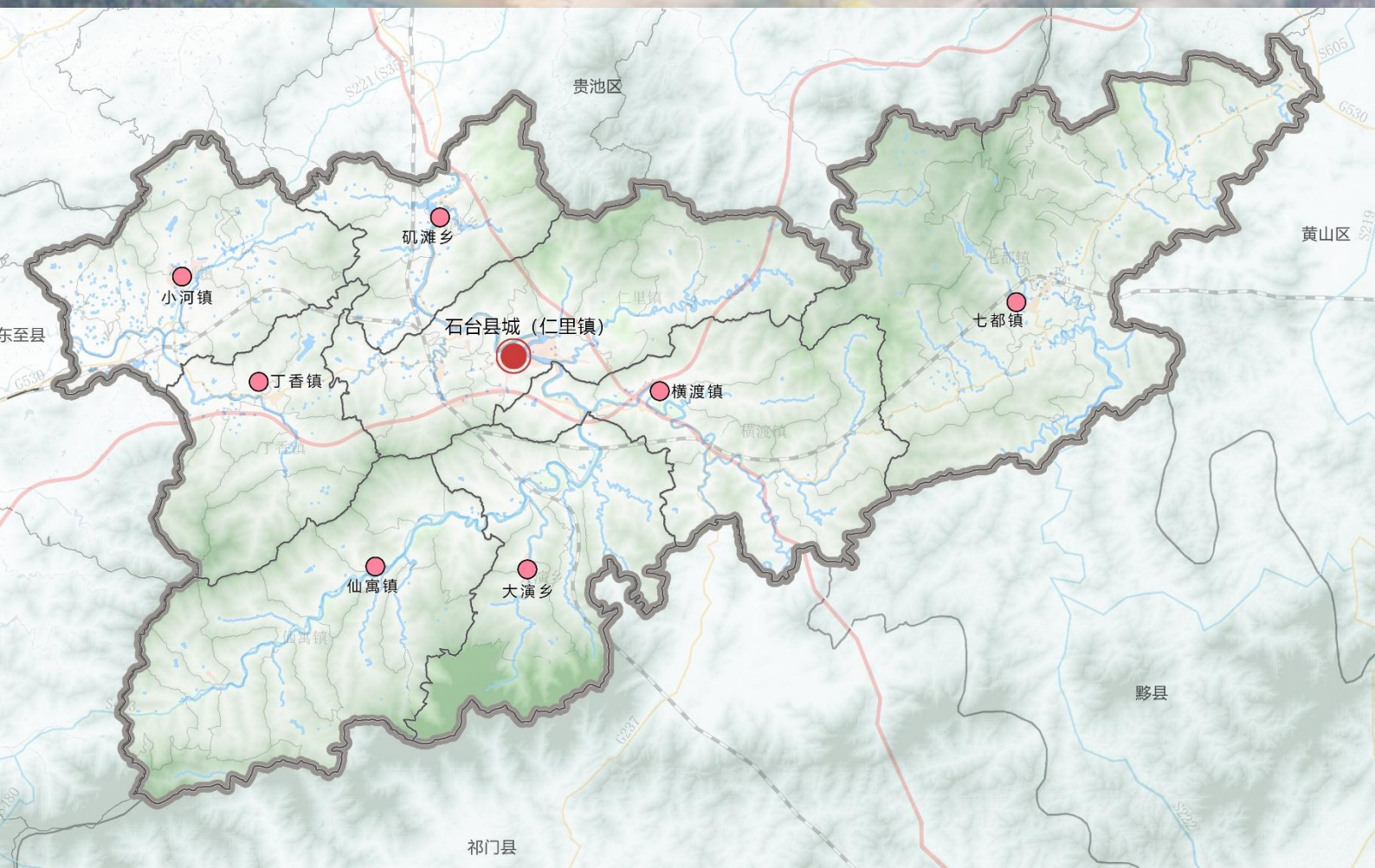
2021-2035年

近期至2025年

远景展望至本世纪中叶

2.3 规划范围

- 县域国土空间：总面积**1413.83**平方公里
- 中心城区：县城**6个居委会**，**同心村、缘溪村、横渡镇香口村**部分区域





03

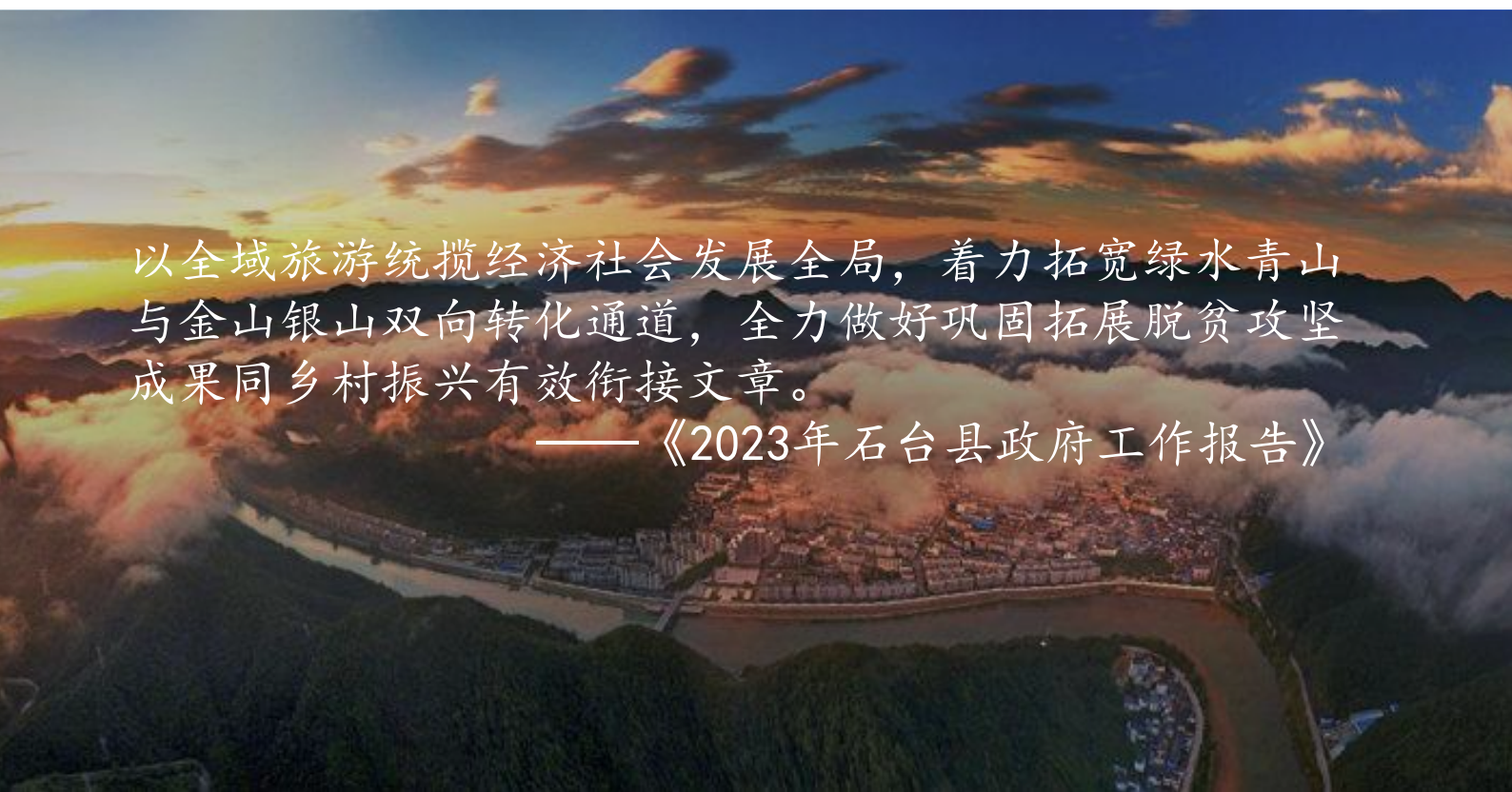
目标战略

- 目标愿景
- 开发保护战略

》 3.1 目标愿景

落实重大区域使命

- **保护长江重点生态区。**立足国家重点生态功能区，加强森林、河湖、湿地生态系统保护。——《全国重要生态系统保护和修复重大工程总体规划》
- **创建国家全域旅游示范区。**建设石台原生态最美山乡，全面提升文化旅游发展质量。——《安徽省实施长三角一体化发展规划纲要行动计划》
- **推进乡村振兴持续攻坚。**从集中资源支持脱贫攻坚转向巩固拓展脱贫攻坚成果和全面推进乡村振兴，跟上全国平均水平。——《安徽省国民经济和社会发展第十四个五年规划和二〇三五年远景目标纲要》



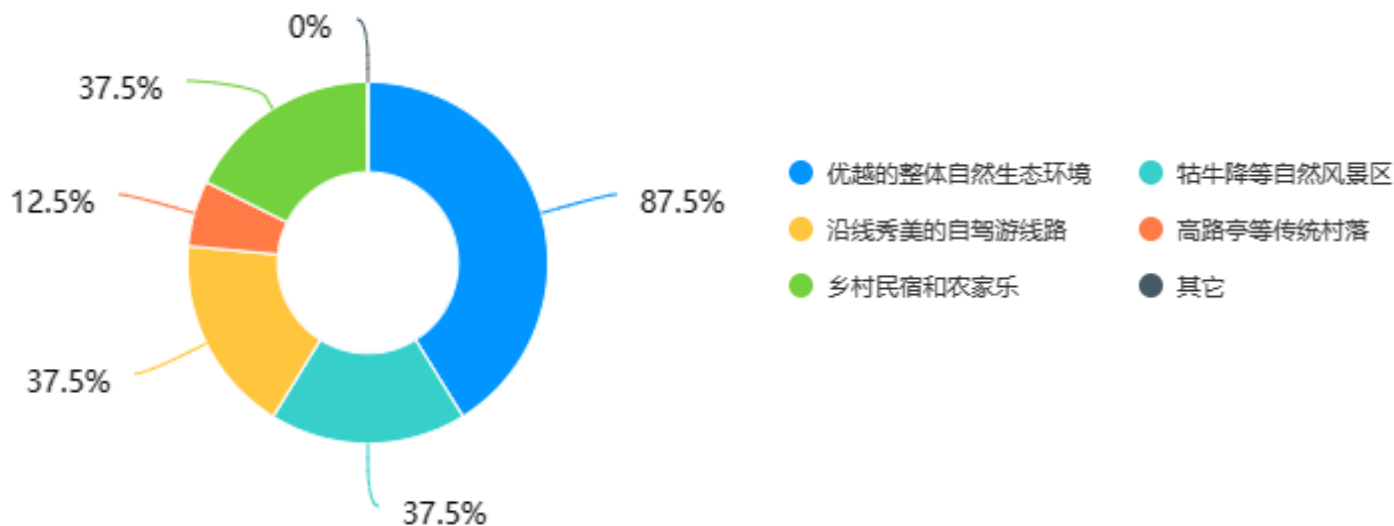
以全域旅游统揽经济社会发展全局，着力拓宽绿水青山与金山银山双向转化通道，全力做好巩固拓展脱贫攻坚成果同乡村振兴有效衔接文章。

——《2023年石台县政府工作报告》

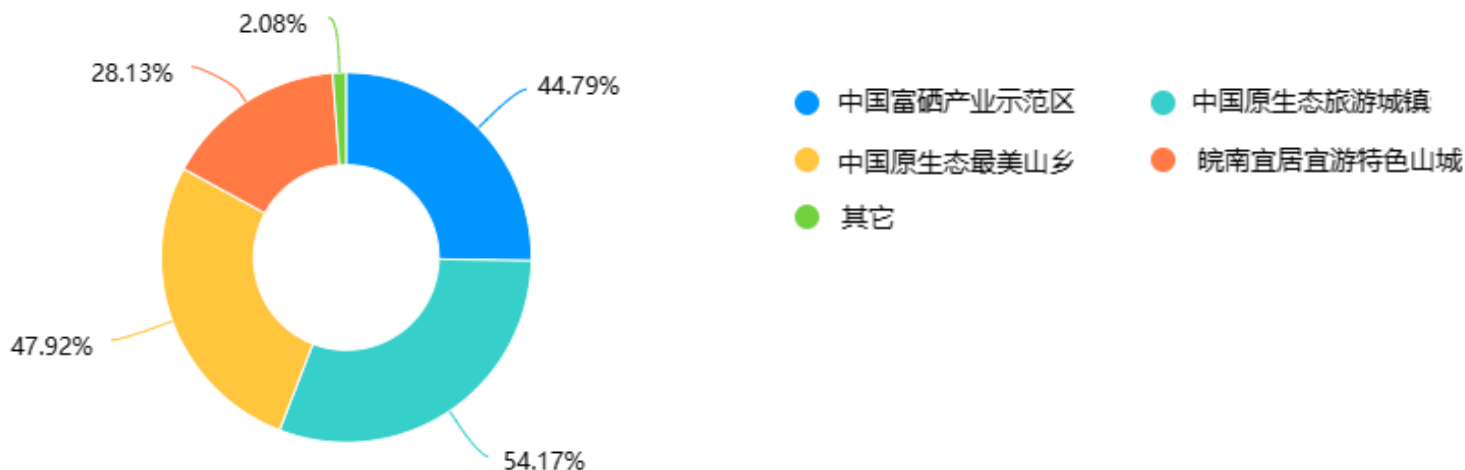
3.1 目标愿景

满足人民美好生活期望

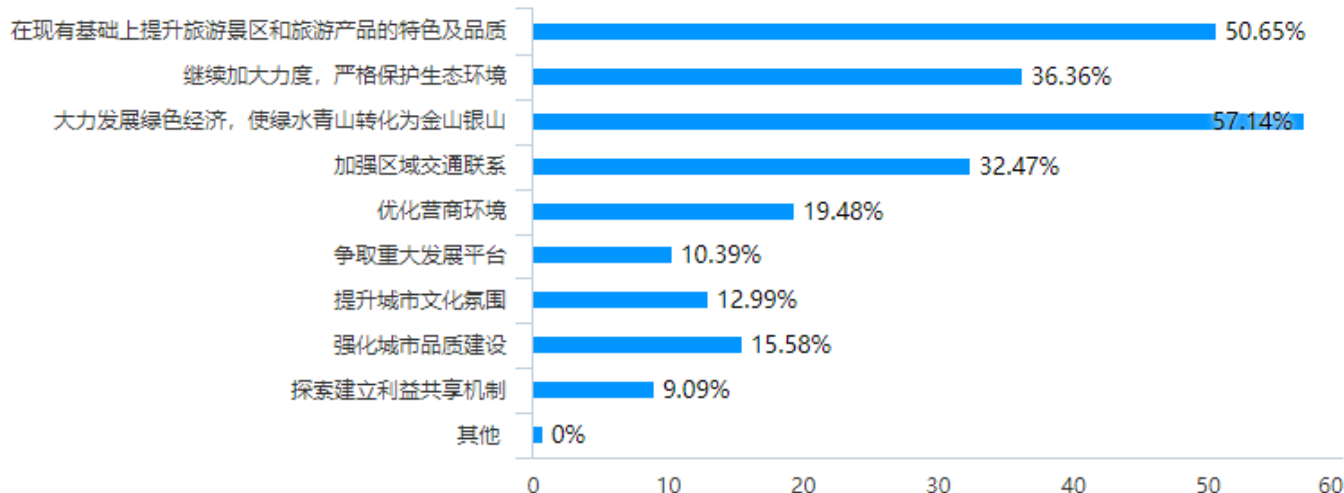
- 目前发展优势：优越的整体自然生态环境



- 未来发展定位：原生态旅游城镇，中国原生态最美山乡，富硒产业示范区



- 未来发展方向：大力发展绿色经济，使绿水青山转化为金山银山



» 3.1 目标愿景

□ 总体目标

- 围绕2035年与全国同步基本实现社会主义现代化目标，形成安全、绿色、高效、美丽的国土空间格局，支撑石台县打造：

中国原生态最美山乡 全省绿色发展样板地

□ 城市性质

- 皖南高品质精致县城，宜居宜游特色小城市。



» 3.2 开发保护战略

- ◆ 贯彻落实国家、安徽省、池州市部署
- ◆ 突出问题导向，优化县域国土空间格局
- ◆ 坚持目标导向，谋划现实到愿景的实现路径

□ 筑牢生态屏障，保障安全底线

/统筹开展山水林田湖草生态保护和修复

□ 严守耕保红线，支持特色农业

/守牢耕地保护红线，建设富硒功能农业示范区

□ 旅游业态升级，生态价值转化

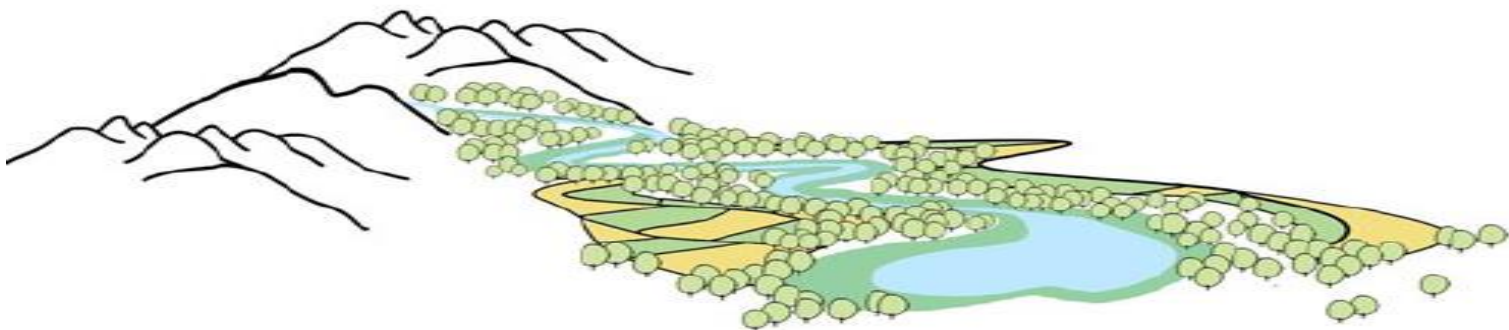
/引导旅游业态升级，建设高品质魅力旅游景区

□ 坚持绿色集约，提升用地效益

/以“亩均论英雄”，实现紧凑集约发展

□ 优化城乡体系，提高空间品质

/建设宜居县城、美丽集镇和美丽乡村





04

优化县域国土空间总体格局

- 严守三条控制线
- 国土空间总体格局
- 生态空间格局
- 农业空间格局
- 城镇空间格局
- 魅力空间格局

4.1 严守三条控制线

优先划定 耕地和永久基本 农田

——按照“三位一体”要求确定耕地保护目标，划定永久基本农田。依据耕地现状分布，根据耕地质量、粮食作物种植情况、土壤污染状况，按照下达指标依法划入。确保永久基本农田面积不减、质量提升、布局稳定。

科学划定 生态保护红线

——优先将具有重要水源涵养、生物多样性维护、水土保持、防风固沙等功能的生态功能极重要区域，以及生态极敏感脆弱的水土流失等区域划入生态保护红线。

合理划定 城镇开发边界

——按照集约适度、绿色发展要求划定城镇开发边界。城镇开发边界划定以城镇开发建设现状为基础，综合考虑资源承载能力、人口分布、经济布局、城乡统筹、城镇发展阶段和发展潜力，框定总量，限定容量，防止城镇无序蔓延。

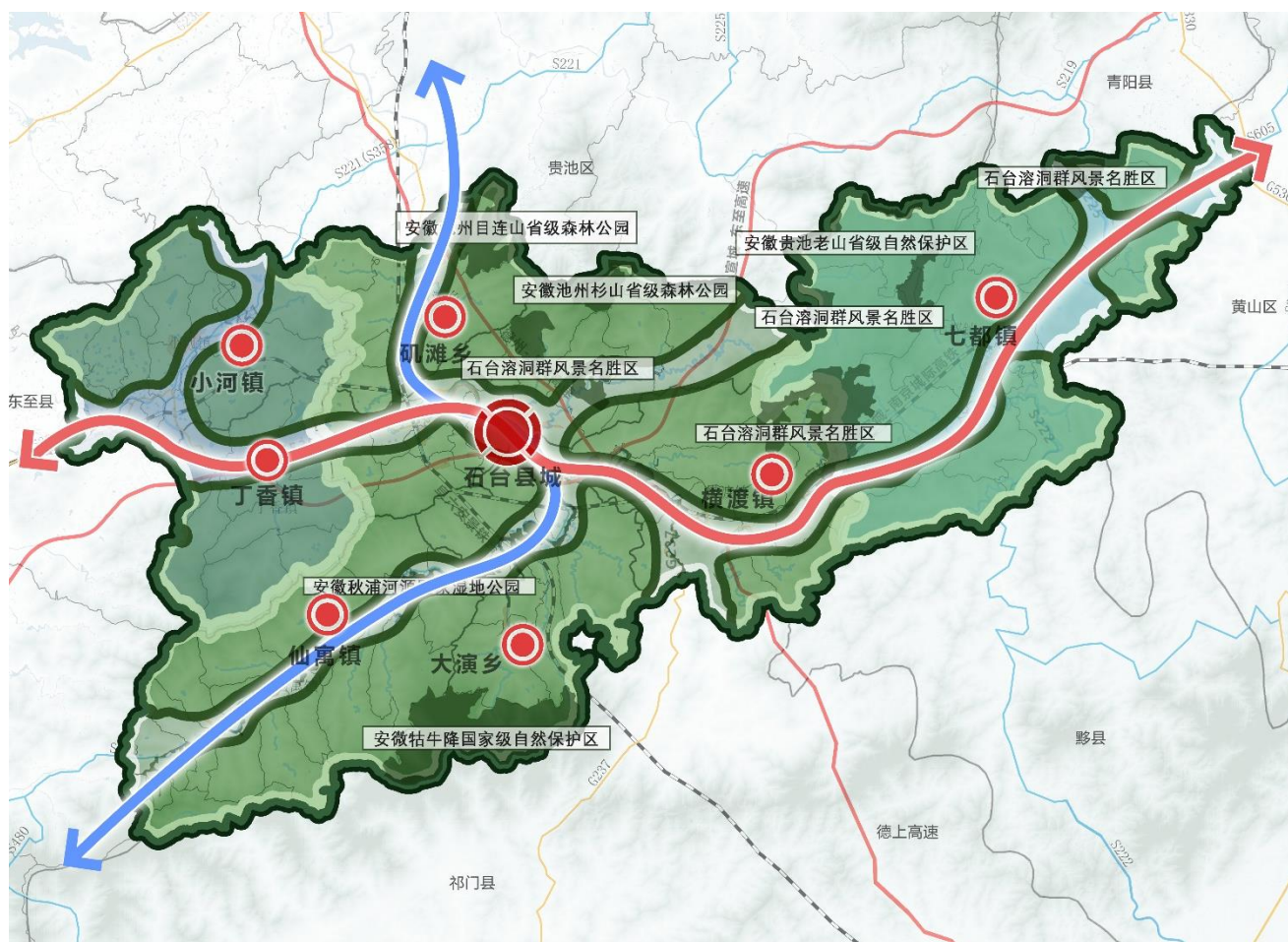


4.2 国土空间总体格局

构建“一屏一河多廊，一心四带多点”的国土空间总体格局



- 尊重自然地理格局，落实池州市“做实保护腹地一片，做优沿江一线”的国土空间开发保护策略。
- 全面统筹保护与发展，以资源环境承载能力和国土空间开发适宜性为基础，塑造由山地丘陵为屏障、以秋浦河为主要廊道，以县城为主要核心，主要国省道为发展轴线，结构鲜明、疏密有致的国土空间开发保护总体格局。

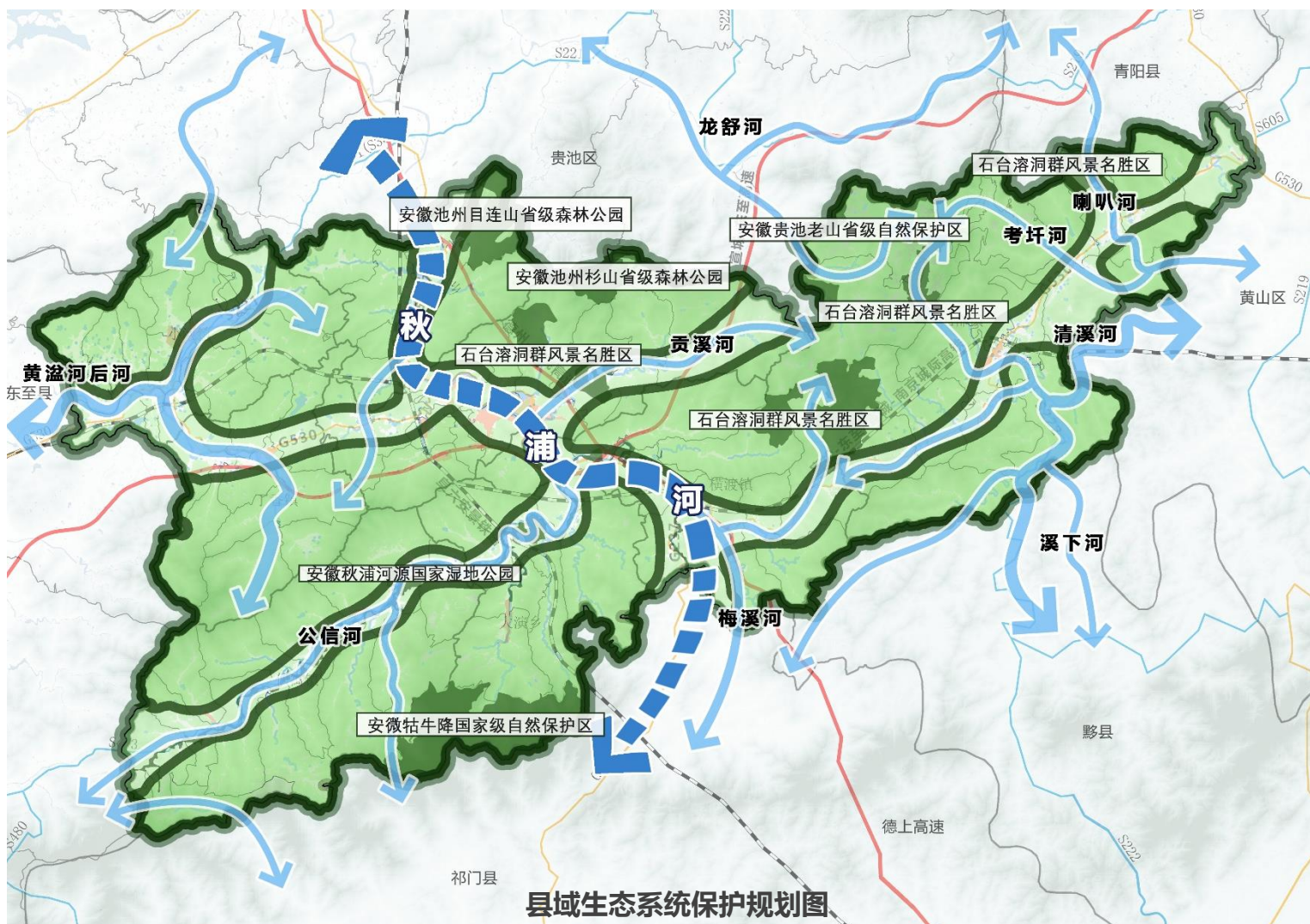


县域国土空间总体格局图

4.3 生态空间格局

构建“一屏一带，多廊多节点”的生态空间格局

以筑牢皖南山区生态屏障、保护和修复水生态系统，系统保护自然保护地为目标，顺应石台县域自然地理格局，突出生态功能重要和敏感地区，形成连续、完整、系统的生态保护格局和开敞空间网络体系。



一屏

皖南山区生态屏障，以林地为主的山地丘陵地区。

一带

秋浦河生态带：秋浦河水域和沿线湿地组成的主要生态廊道。

多廊

公信河、贡溪河、清溪河、黄湓河等重要河流。

多节点

县域范围内各自然保护地，全县生态空间的核心区域。

4.3 生态空间格局

严格管控自然保护地

自然保护区	自然公园	风景名胜区
安徽牯牛降 国家级自然保护区	安徽秋浦河源国家湿地公园	石台溶洞群风景名胜区
安徽贵池老山 省级自然保护区	安徽池州目连山 省级森林公园	
	安徽池州杉山省级森林公园	
2处	3处	1处



县域自然保护地分布图

» 4.3 生态空间格局

推动山水林田湖草一体化修复

- 全面提升山水林田湖草各类生态系统整体质量，从生态系统整体性出发，统筹农业、生态、城镇空间，综合考虑自然生态各要素、山上山下、及流域上下游和左右岸，划分3大生态修复分区。

秋浦河流域山地水土保持与生物多样性保护区

涉及仁里镇、仙寓镇、横渡镇、大演乡、矶滩乡。

黄湓河流域丘陵水土保持与整治区

涉及丁香镇、小河镇。

清溪河流域山地水土保持与生物多样性保护区

涉及七都镇。

- 全县主要生态问题为森林质量不高、部分区域水土流失严重、矿山开采破坏生态环境等。从问题导向出发划分三大重点区域。

森林质量提升重点区域

林分质量不高、生态质量较低的林地分布空间。

水土流失重点区域

全县涉及九华山—牯牛降省级水土流失重点预防区。

矿山修复重点区域

分为矿山地质环境严重区和较严重区。



4.4 农业空间格局

实施耕地“三位一体”保护



□ 严格落实耕地保护任务

优先保护河谷盆地水土光热条件好、质量等级高、集中连片的优质耕地。强化耕地用途管制。



□ 提升耕地质量

加大中低产田改造力度，改良土壤结构，加强农田环境综合治理，增加农业基础设施建设投入。



□ 改善耕地生态

优化农田林网布局，改造提升现有田间防护林网，建设农田防护林体系，提升农田保水涵养、休闲休憩和生态旅游服务能力。



□ 挖掘耕地后备资源潜力

结合耕地后备资源评价成果，在保护和改善生态环境的前提下，依据土地利用条件，有计划、有步骤地推进宜耕后备土地资源开发利用。

优化乡村空间布局



分类分策引导乡村建设

——顺应村庄发展规律和演变趋势，针对乡村面貌、发展现状、区位条件、资源禀赋等，按照集聚提升、融入城镇、特色保护的思路，探索适宜性路径，将石台县78个行政村分为城郊融合类、集聚提升类、特色保护类三种类型，分类分策推进乡村发展。



优化乡村生活空间布局

——完善村庄居民点布局体系，将所有居民点划分为增长型、稳定型、收缩型和撤并型4类，有序引导农村人口和产业向重点村庄和城镇集聚，推动农村建设用地减量化。提升型居民点按照现代城市社区的标准配套完善基础设施和公共服务设施，尊重石台县山地丘陵的地域特色风貌。



科学布置乡村产业发展空间

——支持石台县建设农村一二三产业融合发展先导区创建，积极探索农村产业融合发展典型经验。安排不少于10%的建设用地指标重点保障乡村产业发展用地，通过土地整理、村庄整治获得的农村集体建设用地指标应优先保障农村公共公益设施、乡村文旅设施及农村新产业新业态等用地使用。



保障乡村基础设施和公共服务设施空间

——满足重点村庄的基础设施、公共服务设施的建设用地需求，强化综合服务功能，提升农村居民生活品质，满足人民群众对美好乡村生活的向往。在建筑条件允许前提下，各类基础设施和公共服务设施尽可能利用闲置既有建筑进行改造利用。

4.4 农业空间格局

支持富硒特色农业发展布局

□ 保障各类特色农业的用地空间



提高富硒土壤的农业生产利用率，保障富硒米、茶、粮油、水果、蔬菜、蜂蜜等富硒农产品生产的空间。



□ 支持富硒产业延链补链



鼓励通过多种形式满足富硒技术研发的用地需求，着力解决富硒生产、加工、储藏与保鲜过程中的关键技术难题。



□ 促进农业空间复合利用



鼓励将零散农用地和二、三产业用地复合使用，发展休闲农业、乡村旅游、农业教育、农业科普、农事体验等产业。

□ 争创各类农业发展平台



依托农副产品加工园、返乡农民工创业园等载体，继续争创一批国家级、省级现代农业示范区、田园综合体等发展平台。



4.4 农业空间格局

开展国土综合整治



推进农用地整理

——以稳定粮食生产为基础，以旱涝保收高标准农田建设为重点，实施农用地整理重点项目，加大中低产田改造力度，改良土壤结构，加强农田环境综合治理，增加农业基础设施建设投入，优化农田灌溉、排水、道路、林网等田间工程体系，全面提高农田抗涝、洪灾等自然灾害能力，提高粮食综合生产能力。



盘活村庄建设用地

——以“空心村”、废弃地、闲置地整治为重点，逐步推进村庄土地整治。积极稳妥推进村庄土地整治，优化居民点布局，完善农村基础设施，改善农村生产生活条件，提升农村公共服务水平。



加大土地复垦力度

——复垦利用土地主要为工矿废弃地、生产建设活动损毁土地及自然灾害损毁土地。对灾毁程度较轻的土地，鼓励受灾农户和土地利用人复垦，对灾毁程度较重的土地，制定土地复垦规划，按项目进行复垦。



适度开发宜耕后备土地资源

——结合耕地后备资源评价成果，在保护和改善生态环境的前提下，依据土地利用条件，有计划、有步骤地推进宜耕后备土地资源开发利用。对适宜开发利用的地块，采取先进工程技术和生物措施，通过土地平整与改造、配套完善农田水利设施、修建田间道路、营造防护林等措施，增加有效耕地面积，逐步改善土壤环境，提高耕地质量。

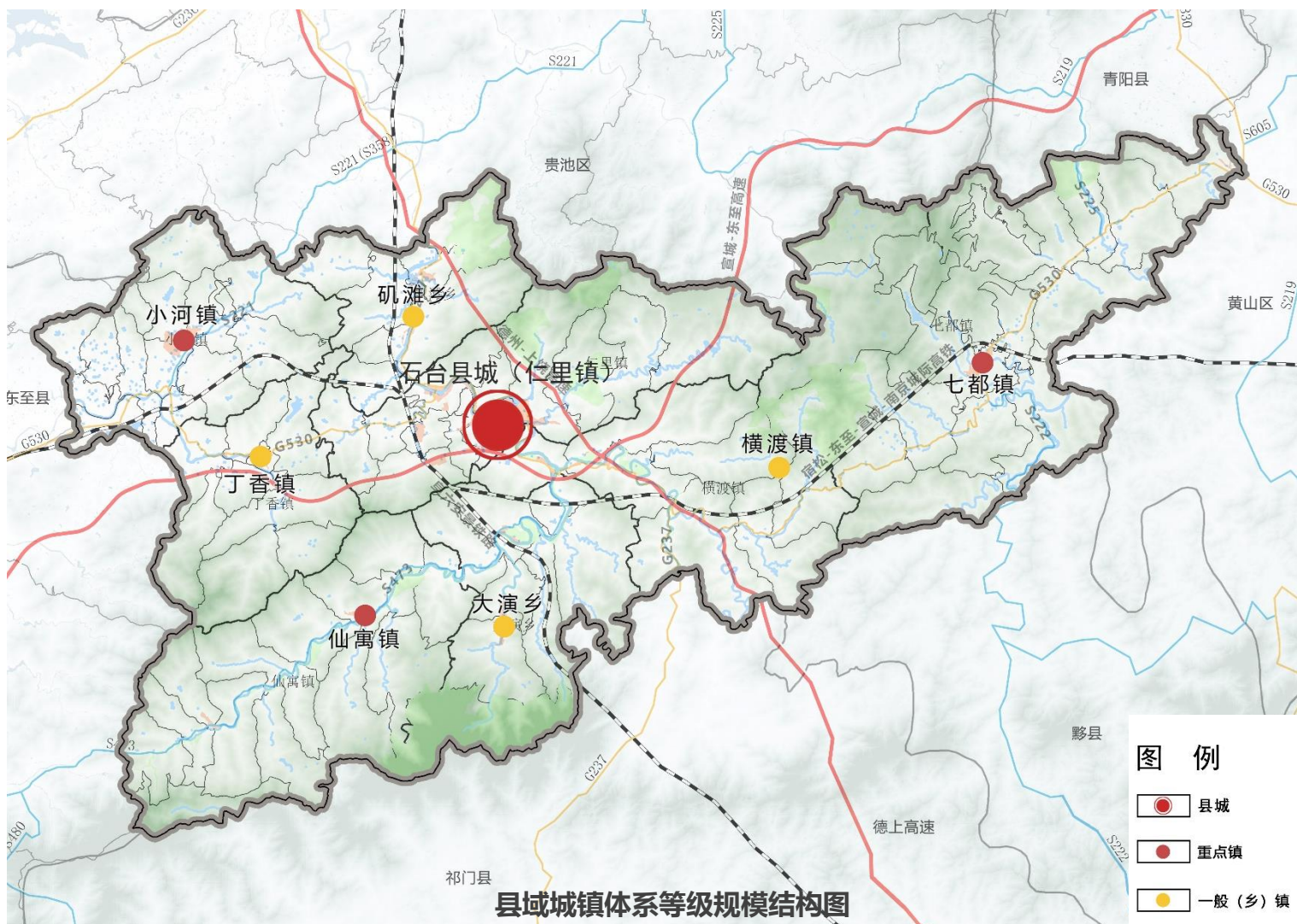


4.5 城镇空间格局

构建“1+3+4”的城镇体系



- 规划形成“**县城-重点镇-一般(乡)镇**”三级城镇等级结构。县城为仁里镇，七都镇、小河镇、仙寓镇为重点镇，横渡镇、丁香镇、矶滩乡、大演乡为一般(乡)镇。
- 将所有乡镇划分为四类职能，县城仁里镇为综合型城镇，小河镇、丁香镇为工贸型城镇，七都镇为商贸型城镇，横渡镇、大演乡、矶滩乡、仙寓镇为旅游型城镇。



4.5 城镇空间格局

保障绿色发展产业空间

优化全域产业空间布局



构建“一核四区”的县域产业空间格局，协调城乡各产业空间发展和分工，优化一二三产业融合发展空间。

保障生态工业发展空间



引导产业用地向园区集中，精准配置重点园区的新增工业用地，合理满足非金属矿精深加工、新材料、机电装备、农产品加工等特色制造业经济的诉求。

保障大健康产业项目落地



支持打造秋浦河沿线清水运动廊道，采用灵活方式满足休闲养生、医养结合、森林生态观光休闲度假养生园的用地需求。

西部非金属矿新材料产业集聚区

依托小河、丁香两镇非金属矿资源，形成原矿开采到终端产品完整产业链。

矶滩文化旅游服务集聚区

依托慢庄小镇和秋浦河景观资源，提升发展富硒农产品精深加工和健康服务、文化旅游产业，培育建设精品民宿。

县城综合产业集聚区

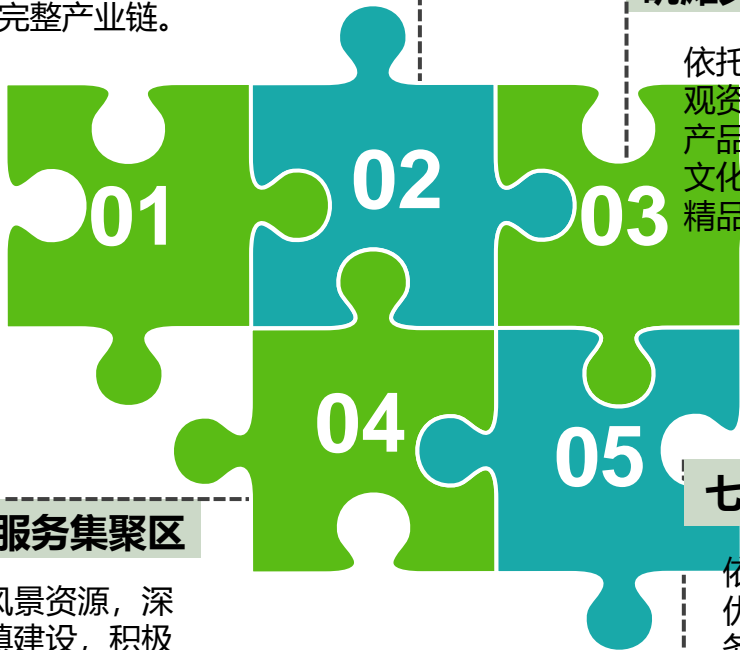
做大做强县域文旅首位产业，在县城仁里镇周边布局县城旅游服务中心和健康养生、休闲商贸等服务载体。

牯牛降-仙寓山文化旅游服务集聚区

依托牯牛降和仙寓山自然风景资源，深化富硒氧吧小镇和硒茶小镇建设，积极开发体验型文化旅游产品，提升文化旅游内容的消费体验。

七都商贸服务集聚区

依托区位和特色农产品优势，发展壮大电子商务，积极建设农产品冷链物流设施，并提高城乡商贸服务功能。

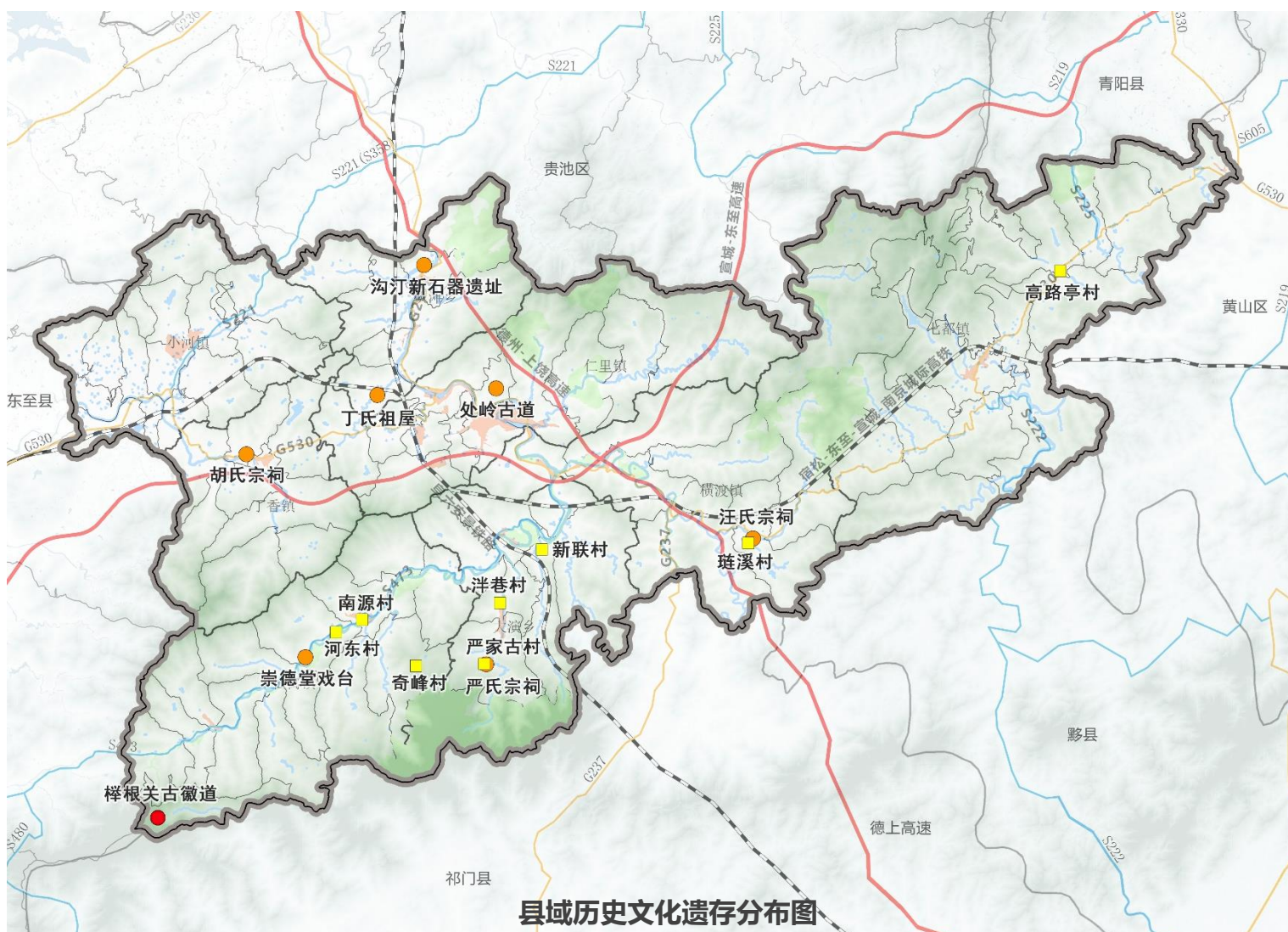


4.6 魅力空间格局

系统保护利用历史文化遗产



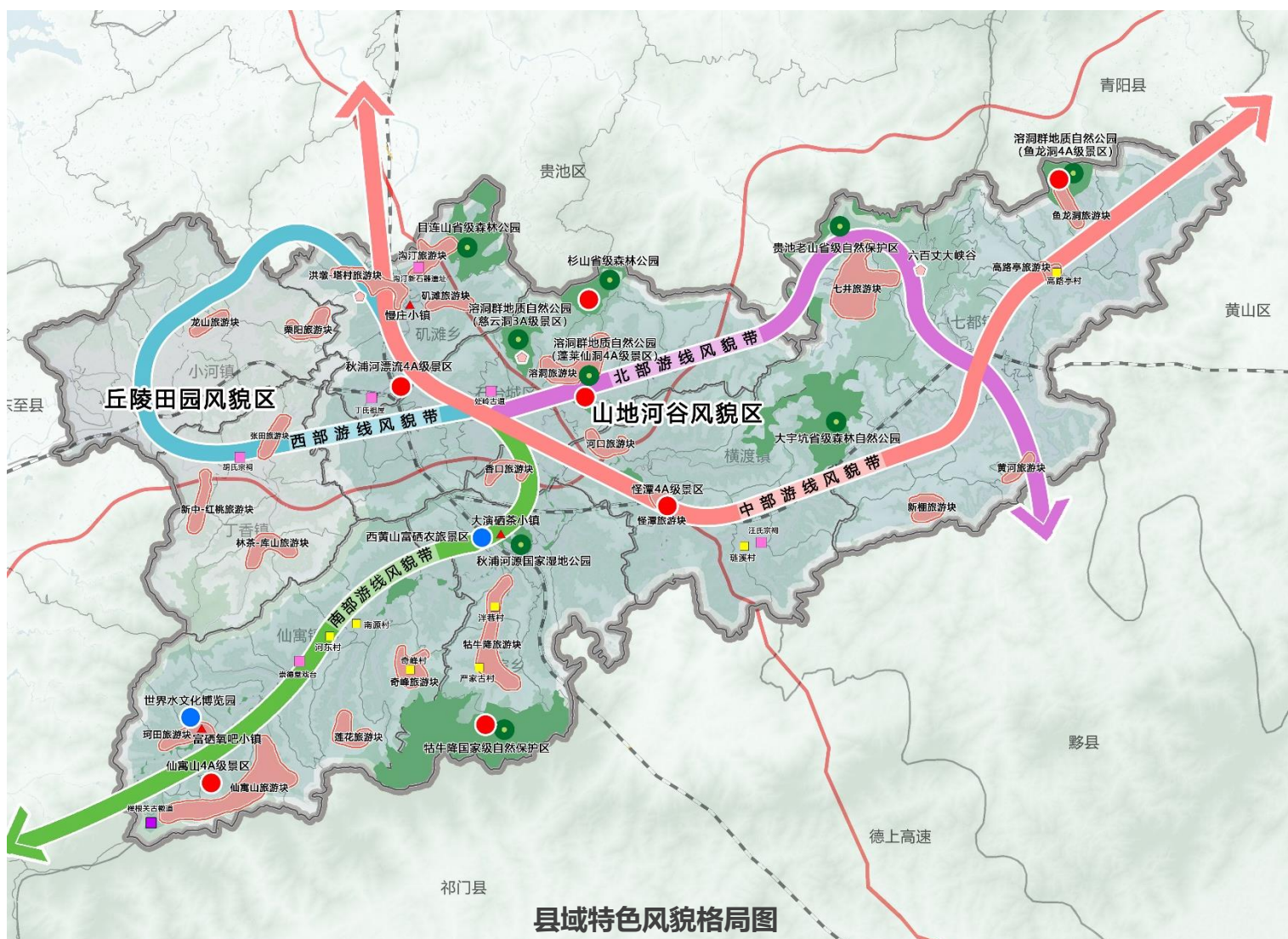
- 构建“两类五级”的县域历史文化保护传承体系。突出石台县自然与人文和谐共生的特点，在保护“两类五级”历史文化资源时注重整体性，既要保护单体建筑和文物，也要保护村落街巷格局，更要保护与其密切相关的山水自然景观、人文环境和非物质文化遗产。



4.6 魅力空间格局

塑造全域空间特色风貌

□ 打造“两区四带多点”的县域城乡风貌格局



两区

丘陵田园风貌区、山地河谷风貌区。

四带

西部、中部、南部、北部游线风貌带。

多点

展现全县自然和人文特色风貌的自然保护地、旅游景区、特色小镇、传统村落和特色村等其他自然和人文景观。

》 4.6 魅力空间格局

塑造全域空间特色风貌

□ 彰显皖南山地丘陵特色

- 打造中密度的丘陵田园风貌区，城镇和村庄可灵活顺应丘陵走势、河流走向布局，严控发展规模和建筑密度。
- 打造低密度的山地河谷风貌区，维护重要景观界面，协调山体轮廓线和镇村天际线。

□ 打造步移景异的风景游线

- 打造“县城—牯牛降”旅游景观路，整合沿途城镇与景区功能，打造景城融合示范带。
- 建设七井山“石台天路”最美自驾线，塑造高山深谷、云雾环绕的自驾游和骑行路线。

□ 塑造多元魅力景观点

- 建设提升一批有影响力的旅游景区，加快牯牛降5A级旅游景区创建，扎实推进牯牛降—仙寓山生态旅游区建设。重视维护特色保护类村庄的人文风情和景观价值，彰显文化魅力。





05

国土空间支撑体系

- 综合交通体系
- 公共服务设施体系
- 市政基础设施体系
- 综合防灾设施体系

5.1 综合交通体系

构建内外畅通的综合交通网络

建设通用机场

建设石台通用机场，主要用途包括空中巡查、防林护林、喷洒农药、应急救援、紧急救助等功能。

构建以高速公路、城际铁路为骨架的对外交通网络

建成“一纵、一横”的十字形高速网，建设非金属矿铁路专用线，预留城际铁路通道、铁路站场。

构建以国省道为基础，县乡道为补充的县域公路网络

提高国省道通达能力、推动路网升级改造。加快构成网络完善、衔接良好、畅通便捷的县道网体系。提升乡道、村道的网络化水平和技术水平。

支持城乡一体化公交体系建设

形成结构优化、布局合理、衔接顺畅、经济便利、安全有序的城乡公交客运网络。

构建“四线多节点”的慢行交通系统

构建以四条风景游线为干线，串联各自然风景和历史文化资源的线路为支线，覆盖城乡、突出重点的县域绿道慢行网络。

5.2 公共服务体系

构建三级全覆盖的城乡生活圈

完善县城公服中心服务功能



在县城仁里镇建设县级服务中心,重点完善县城的教育、医疗、文化、体育、社会福利等重大公共服务设施布局。划分若干15分钟、5-10分钟生活圈,分级配置基层公共服务设施。

发挥乡镇就近服务功能

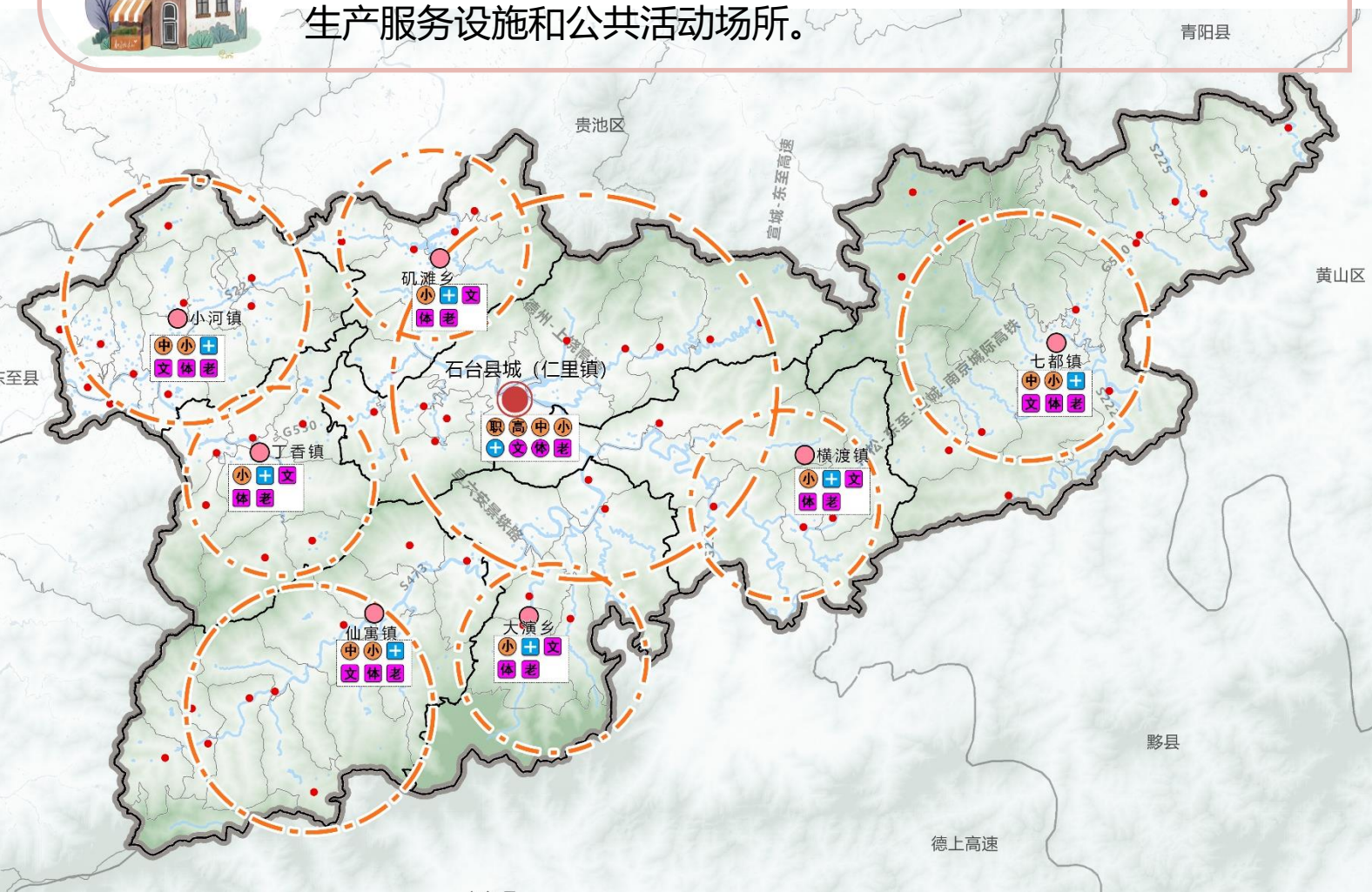


配置建制镇教育、医疗、养老、文体等基本公共服务设施,积极构建半小时生活圈。发挥就近服务作用,促进山区人口向若干重点镇集聚。

发挥村庄就地服务功能



结合提升型居民点布局,综合考虑乡村居民常用交通方式,按照15分钟可达的空间尺度,配置保障性公共服务设施、基础性生产服务设施和公共活动场所。



5.3 市政基础设施体系

——完善绿色高效的市政基础设施

构建可持续发展的供水体系

供水



形成以秋浦河、贡溪水库、鸿陵水库为主的多水源供水格局。以各村镇其他供水形式作为补充，以满足生活和生产发展的需要。

完善雨污分流的排水工程系统

排水



逐步建设雨污分流体系。贯彻“海绵城市”建设要求，节约用水，完善污水处理设施，提高污水处理率。

构建保障有力的优质供电系统

电力



梳理现状电力设施，优化高压走廊布局，加强城镇建成区用电缆形式入地敷设，提供稳定可靠的供电系统

建设安全可靠的燃气供应系统

燃气



采用“以天然气为主，液化气等为辅”，充分利用“川气东送”和“西气东输”工程向县域输送天然气。

建成智能的通信基础设施

通信



加强改造、完善通信网络，建设具有通信方式多样、安全可靠、服务优质的通信网络。

建立环境友好的城乡环卫体系

环卫

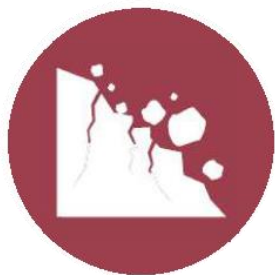


以减量化、资源化和无害化处理方式为主，全面建立“户分拣、村收集、乡运输、县中转、市处理”的垃圾收集处理体系。



》 5.4 综合防灾设施体系

——建立安全韧性的综合防灾设施体系



控制地质灾害威胁

有效控制中小型地质灾害威胁，基本消除已查明的大型、特大型地质灾害威胁。



提高防洪排涝能力

优化水资源的保护和利用，加强水利设施建设，构建安全可靠的防洪排涝安全体系。



强化抗震体系建设

完善抗震设施建设，形成全面覆盖、布局合理、重点突出的抗震体系。



健全消防体系规划

加强消防站建设，推广、使用先进消防技术、消防装备，完善消防网络体系。





06

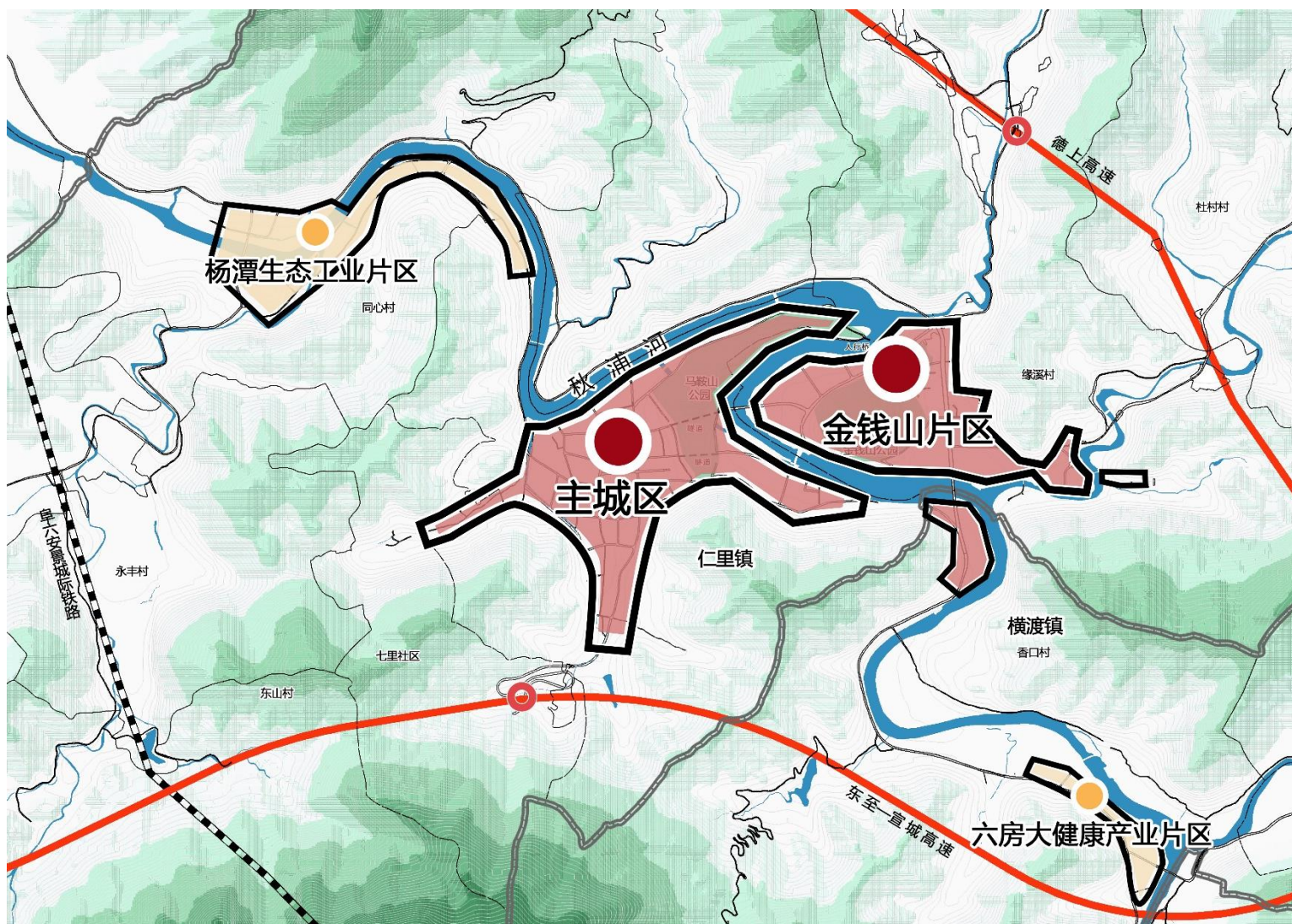
建设皖南高品质精致县城

- 中心城区空间结构
- 构建蓝绿开敞空间系统
- 完善道路交通网络
- 优化公共服务设施布局
- 统筹基础设施与防灾设施建设

6.1 中心城区空间结构

形成“一主一次两片区”的中心城区空间结构

- 一主：县城主城区，全县政务、商业和公服中心。
- 一次：金钱山片区，以行政办公、居住、文化休闲和旅游服务为主导职能。
- 两片区：杨潭生态工业片区和六房大健康产业片区。



功能提升，提高空间品质



蓝绿交融，营造魅力空间



设施增补，构建宜居生活圈



保障产业，高效集约发展

6.2 构建蓝绿开敞空间系统

构建“郊野公园—社区公园（广场）—口袋公园”的绿地系统体系

连通城区内外生态空间

- 打通与城区周边生态空间直接相连的生态廊道，形成带状绿地系统，串联城区内外生态空间。

保护利用郊野公园

- 保护金钱山、马鞍山公园两大郊野公园的自然生态空间，充分发挥休闲游憩价值。

合理布置公园绿地

- 结合秋浦河流域治理和城市更新建设，通过边角地整理、见缝插绿等方式布置社区公园和口袋公园。



6.3 完善道路交通网络

构建“主干路—次干路—支路”的三级城市道路网系统

构建内外畅通的城区道路交通系统

对外交通联系

- 德上高速和宣东高速各设1处高速出入口；
- 石台茶城设汽车客运站。

主干路

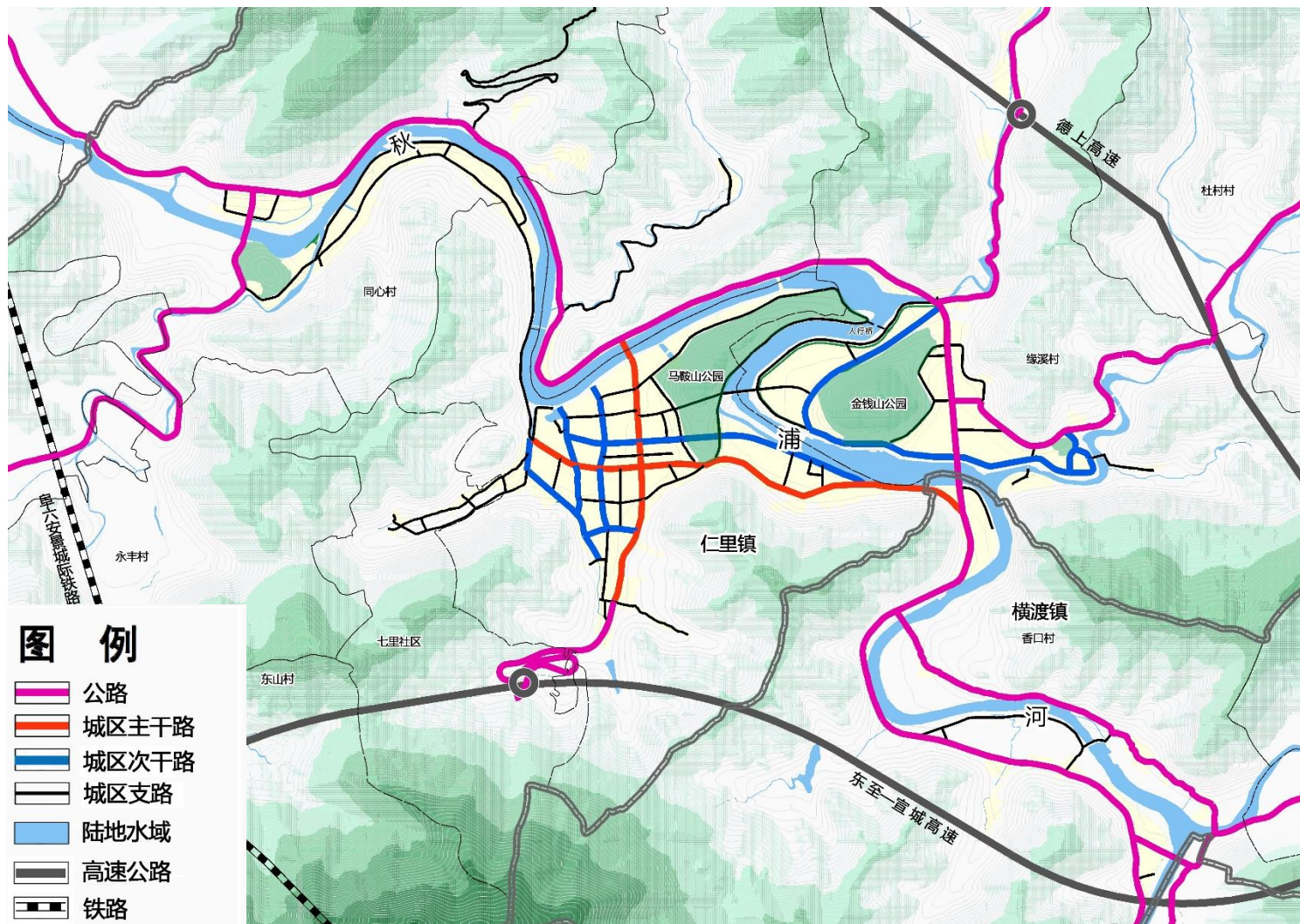
- 一横两纵：一横为秋浦路；两纵为人民路和金钱山大道。

次干路

- 曙光路、牯牛降路、和平路等。

支路

- 其他联系各居住区、商业区的道路。



6.4 优化公共服务设施布局

构建“3+6+X”的中心城区宜居生活圈体系

15分钟生活圈

- 形成主城区、金钱山片区、城东片区3个15分钟生活圈，各服务1万人左右。
- 配置面向城镇居民、内容丰富、规模适宜的各类公共服务设施。

5-10分钟生活圈

- 划分6个10分钟生活圈，在居住用地周边配置居民日常使用的基本服务设施。
- 划分若干5分钟生活圈，在居住用地内部布置便民服务设施。



》 6.5 统筹基础设施与防灾设施建设

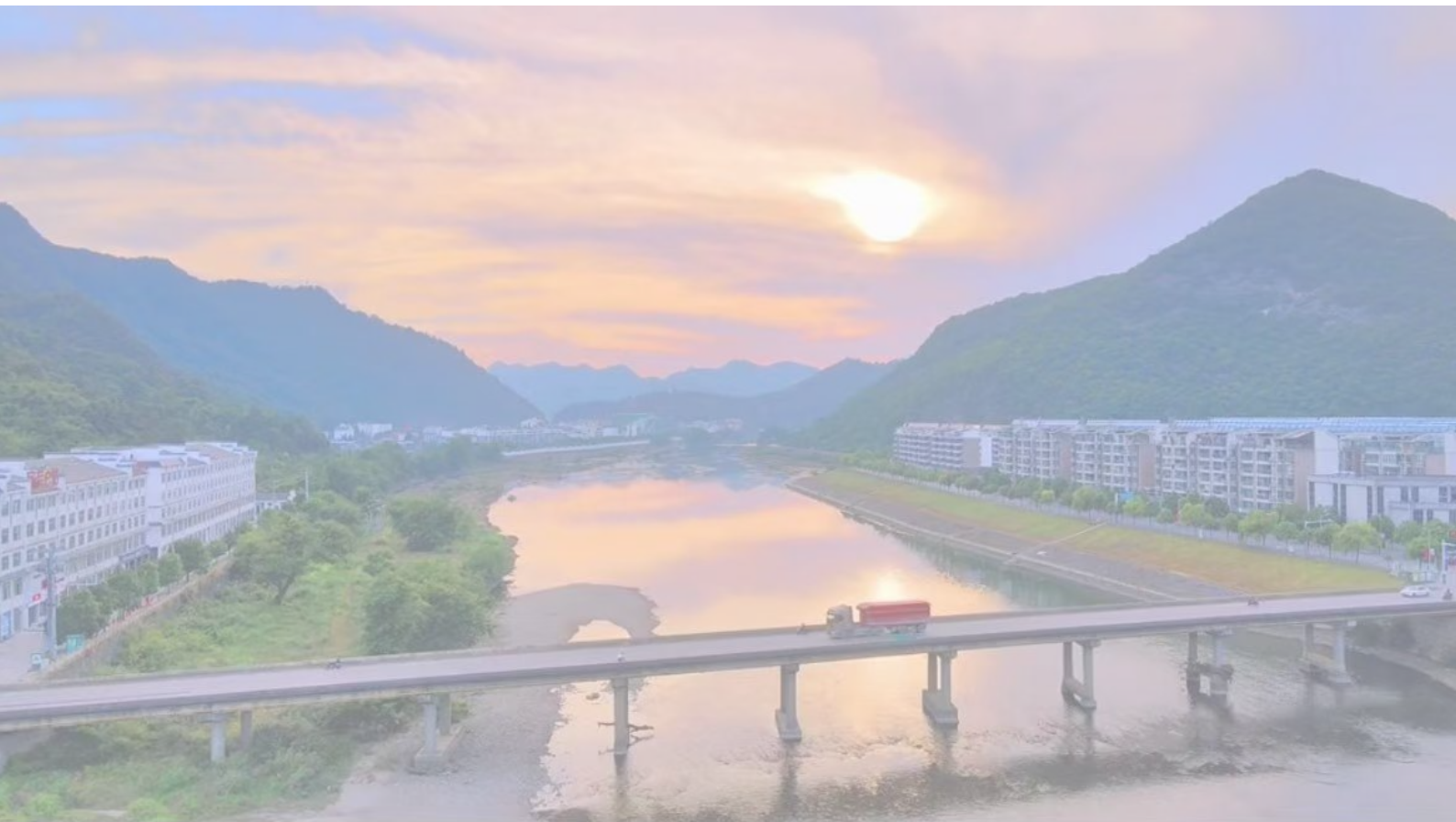
建设安全绿色的基础设施和综合防灾设施体系

市政基础设施

科学确定给水、排水、电力、通信、供热、燃气、环卫等设施的规划目标、规划标准、空间布局，构建高效安全、灵活可靠的市政基础设施体系。

综合防灾设施

- 健全中心城区抗震防灾和防洪排涝体系。
- 全面完善城镇应急空间网络体系，预留各级救灾疏散通道宽度。





07

构建实施保障机制

- 健全政策制度体系
- 完善规划实施传导机制
- 全程一体化规划管理机制

7.1 健全政策制度体系 >>

□ 完善国土空间重点领域管控和激励、补偿机制

探索制定石台县国土空间的相关重点领域的管控、激励、补偿机制。在生态、农业空间领域，重点明确建设项目管控、自然环境保护和修复的要求，健全利益补偿机制。

□ 健全自然资源用途管制制度

落实生态保护红线、永久基本农田、城镇开发边界“三线”管控制度，实施全域全类型统一的国土空间用途管制。

□ 推进自然资源调查监测和确权登记

开展全域全要素自然资源调查监测和全民所有自然资源资产清查，进行全民所有自然资源资产价值核算。

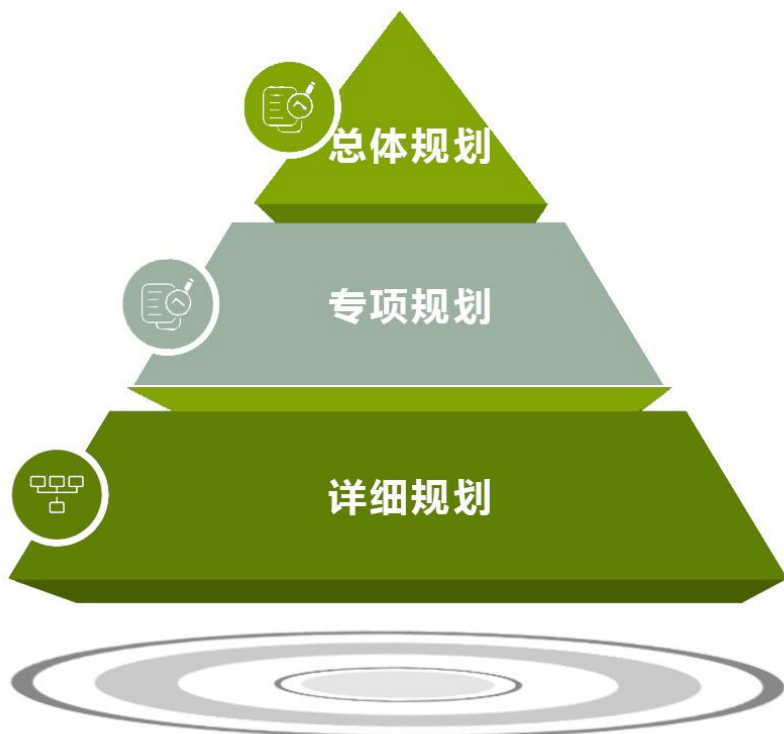
□ 完善土地要素市场化配置

有序推进集体经营性建设用地入市改革，将农村集体经营性建设用地使用权纳入平台开展交易。

7.2 完善规划传导机制 >>

□ 健全规划体系

以国土空间规划统筹协调各类规划，建立“县级总规-乡镇规划”和“总体规划-详细规划-专项规划”的“二级三类”国土空间规划体系。



统筹。落实上级规划要求，确定县域目标指标，建立县域空间控制线体系，明确县域总体目标、空间格局。

传递。进一步细化落实上级规划要求，确定县域目标值。深化用途管制规则，空间布局深化至二级用途。

细化。将上级规划约束性指标空间落地，统筹乡镇指标分配，空间布局深化至二级用途。

7.3 全程一体化规划管理机制 >>

□ 建立精细化调查与反馈机制

立足国土空间资源和物质资源的分类体系，建立基础调查和专项调查共同构成的调查体系。开展国土空间利用现状数据的精细化更新调查，提高现状数据精度与准确度，并逐步反馈至变更调查数据。

□ 健全规划编制和调整机制

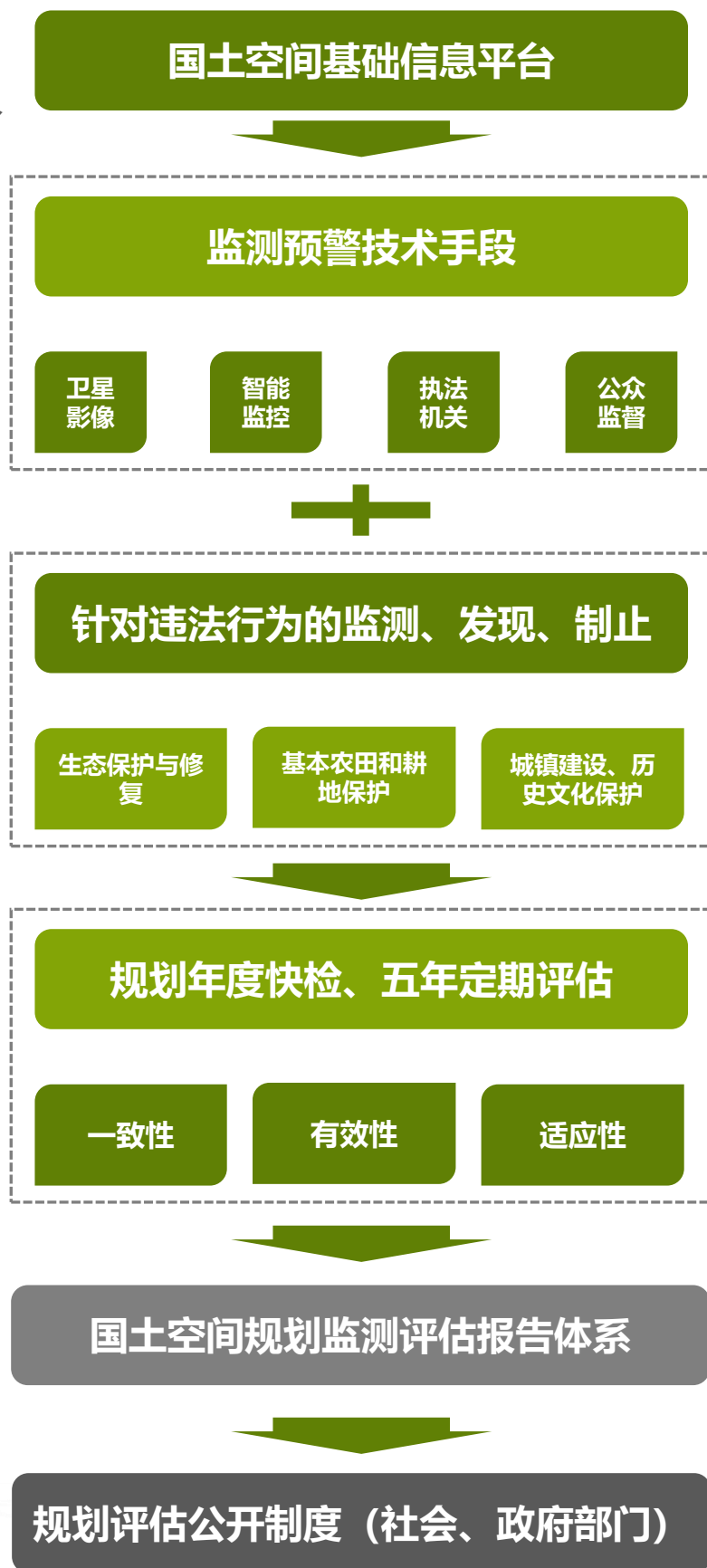
将更为精准的详细规划转译反馈至国土空间总体规划，定期更新国土空间规划上图入库“一张图”，作为用地审批依据提高国土空间治理水平。

□ 健全规划监测评估体系

对国土空间规划实施情况开展实时观察与重点监测，开展“一年一体检、五年一评估”，及时发现城市空间品质的短板和风险，实现对国土空间规划实施全流程的精细化监督与管理

□ 健全规划法律法规体系

健全规划法律法规体系，完善国土空间规划行政执法与刑事司法、纪检监察衔接的法律法规，加大执法力度，提高违法成本，对违反规划和落实规划不力、造成严重损失或者重大影响的，依法依规追究责任。



《石台县国土空间总体规划（2021-2035年）》 （公众征求意见稿）社会公示公告

一、公示时间

2023年3月23日-2023年4月22日（共30天）。

二、意见反馈

公示期内，任何单位和个人可通过邮寄信件、发送电子邮件等方式提出意见建议。

注：邮件标题或信封封面请注明“石台县国土空间总体规划意见建议”字样。

邮寄地址：池州市石台县金钱山路自然资源和规划局，邮政编码：245100。

联系电话：0566-6027390

电子邮箱：793978131@qq.com